

**OSMANLI PORTFÖY MİNİNERVA SERBEST FON**

**1 OCAK - 31 ARALIK 2022 DÖNEMİNE AİT  
PERFORMANS SUNUM RAPORU VE  
YATIRIM PERFORMANSI KONUSUNDA KAMUYA  
AÇIKLANAN BİLGİLERE İLİŞKİN RAPOR**



## OSMANLI PORTFÖY MİNERVA SERBEST FON

### YATIRIM PERFORMANSI KONUSUNDA KAMUYA AÇIKLANAN BİLGİLERE İLİŞKİN RAPOR

Osmanlı Portföy Minerva Serbest Fon'un ("Fon") 1 Ocak - 31 Aralık 2022 dönemine ait ekteki performans sunum raporunu Sermaye Piyasası Kurulu'nun VII - 128.5 sayılı Bireysel Portföylerin ve Kolektif Yatırım Kuruluşlarının Performans Sunumuna, Performansa Dayalı Ücretlendirilmesine ve Kolektif Yatırım Kuruluşlarını Notlandırma ve Sıralama Faaliyetlerine İlişkin Esaslar Hakkında Tebliğ'inde ("Tebliğ") yer alan performans sunum standartlarına ilişkin düzenlemeleri çerçevesinde incelemiş bulunuyoruz.

İncelememiz sadece yukarıda belirtilen döneme ait performans sunumunu kapsamaktadır. Bunun dışında kalan dönemler için inceleme yapılmamış ve görüş oluşturulmamıştır.

Görüşümüze göre 1 Ocak - 31 Aralık 2022 dönemine ait performans sunum raporu Fon'un performansını Tebliğ'de belirtilen performans sunum standartlarına ilişkin düzenlemelere uygun olarak doğru bir biçimde yansıtmaktadır.

#### *Diğer Husus*

Fon'un 31 Aralık 2022 tarihi itibarıyla kamuya açıklanmak üzere ayrıca hazırlanacak yıllık finansal tabloları üzerindeki bağımsız denetim çalışmalarımız henüz tamamlanmamış olup; söz konusu finansal tablolara ilişkin bağımsız denetim çalışmalarımızın tamamlanmasını müteakiben finansal tablolara ilişkin bağımsız denetçi raporumuz ayrıca tanzim edilecektir.

PwC Bağımsız Denetim ve  
Serbest Muhasebeci Mali Müşavirlik A.Ş.


Talar Gül, SMMM  
Sorumlu Denetçi

İstanbul, 31 Ocak 2023

## OSMANLI PORTFÖY MİNERVA SERBEST FON'A AİT PERFORMANS SUNUM RAPORU

## A. TANITICI BİLGİLER

PORTFÖYE BAKIŞ  
Halka Arz Tarihi : 31.05.2012

## YATIRIM VE YÖNETİME İLİŞKİN BİLGİLER

31.12.2022 tarihi itibarıyla	
Fon Toplam Değeri (*)	28.613.085
Birim Pay Değeri (TRL)	0,205017
Yatırımcı Sayısı	11
Tedavül Oranı (%)	1,40%
Portföy Dağılımı	
Ortaklık Payları	97,42%
- Perakende	18,56%
- Gayrimenkul Yatırım Ort.	10,33%
- Otomotiv	9,92%
- Endüstriyel Tekstil	9,05%
- Sağlık	6,53%
- Tekstil, Entegre	6,50%
- Elektrik	5,18%
- Demir, Çelik Temel	5,17%
- Bilgisayar Toptanlığı	4,57%
- Çimento	4,54%
- Hava Yolları Ve Hizmetleri	3,99%
- Holding	3,31%
- İnşaat Malzemeleri	3,24%
- Biraçılık Ve Meşrubat	2,59%
- Dayanıklı Tüketim	2,09%
- Gıda	1,83%
- Teknoloji	0,00%
Teminat	2,58%
Toplam	100,00%

Fon'un Yatırım Amacı	Portföy Yöneticileri
Türk hisse senetlerine uzun vadeli yatırım yapmaktır.	Mehmet Taylan Tatlısu
En Az Alınabilir Pay Adedi : 1 Adet	Can Tuğrul Kırıcı
Yatırım Stratejisi	
<p>Fon'un ana yönetim stratejisi; yerli ve yabancı özel şirketlerin bilançolarının detaylı incelenmesi yoluyla bu şirketlerin yüksek getiri sağlayabilecek borçlanma enstrümanlarında uzun ve borçlanma araçlarının üzerine yapılandırılmış türev araçlarda alınan kredili uzun ve/veya kısa pozisyonlardan oluşan bir portföy yapısı oluşturulması suretiyle Türk Lirası bazında mutlak getiri sağlamaktır.Fon portföyüne, fon toplam değerinin %80'i ve fazlası oranında, yabancı para ve sermaye piyasası araçları devamlı olarak dahil edilemez.Yöneticinin yatırım öngörüsü doğrultusunda ve hedeflenen ana yönetim stratejisi çerçevesinde;a) Türk ve yabancı kamu ve özel sektör borçlanma araçları, varlığa dayalı menkul kıymetler, varlık teminatl menkul kıymetler, gelir ortaklığı senetleri, gelire endeksli senetler, kira sertifikaları, ikraz iştirak senetleri ve yapılandırılmış yatırım araçları gibi enstrümanlar,b) Yukarıda belirtilen sermaye piyasası araçları veya bu araçların içerisinde bulunduğu endeksler ile döviz, faiz, kıymetli madenler, emtiaya dayalı tezgahüstü veya organize piyasalarda düzenlenmiş swap sözleşmeleri, valörlü tahvil/bono işlemleri, repo ve ters repo, opsiyon sözleşmeleri, forward sözleşmeler ile vadeli işlem sözleşmeleri (futures), fon portföyüne dahil edilebilecektir. Ayrıca, mevzuat uyarınca izin verilmiş olan sermaye piyasası araçlarına dayalı olarak ters repo işlemleri yapılabilir. Fon, nakit değerlendirilmesi amacıyla Takasbank para piyasası işlemleri gerçekleştirilebilir.Fon portföyünde yer alan repo işlemine konu olabilecek menkul kıymetler ile borsada veya borsa dışında repo yapılabilir.Fon portföyünün yönetiminde ve yatırım yapılacak sermaye piyasası araçlarının seçiminde, Tebliğ'in 4. Maddesinde belirtilen varlıklar ve işlemlerden Serbest Şemsiye fon niteliğine uygun bir portföy oluşturulması esas alınır. Fon, Tebliğ'in 25 inci maddesinde yer alan serbest fonlara dair esaslara uyacaktır.</p>	
Yatırım Riskleri	
<p>1) Piyasa Riski: Piyasa riski ile borçlanmayı temsil eden finansal araçların, ortaklık paylarının, diğer menkul kıymetlerin, döviz ve döviz endeksli finansal araçlara dayalı türev sözleşmelere ilişkin taşınan pozisyonların değerinde, faiz oranları, ortaklık payı fiyatları ve döviz kurlarındaki dalgalanmalar nedeniyle meydana gelebilecek zarar riski ifade edilmektedir. Söz konusu risklerin detaylarına aşağıda yer verilmektedir:a- Faiz Oranı Riski: Fon portföyüne faize dayalı varlıkların (borçlanma aracı, ters repo vb) dahil edilmesi halinde, söz konusu varlıkların değerinde piyasalarda yaşanabilecek faiz oranları değişimleri nedeniyle oluşan riski ifade eder.b- Kur Riski: Fon portföyüne yabancı para cinsinden varlıkların dahil edilmesi halinde, döviz kurlarında meydana gelebilecek değişiklikler nedeniyle Fon'un maruz kalacağı zarar olasılığını ifade etmektedir.7c- Ortaklık Payı Fiyat Riski: Fon portföyüne ortaklık payı dahil edilmesi halinde, Fon portföyünde bulunan ortaklık paylarının fiyatlarında meydana gelebilecek değişiklikler nedeniyle portföyün maruz kalacağı zarar olasılığını ifade etmektedir.2) Karşı Taraf Riski: Karşı tarafın sözleşmeden kaynaklanan yükümlülüklerini yerine getirmek istememesi ve/veya yerine getirememesi veya takas işlemlerinde ortaya çıkan aksaklıklar sonucunda ödemenin yapılamaması riskini ifade etmektedir.3) Likidite Riski: Fon portföyünde bulunan finansal varlıkların istenildiği anda piyasa fiyatından nakde dönüştürülebilmesi halinde ortaya çıkan zarar olasılığıdır.4) Kaldıraç Yaratıcı İşlem Riski: Fon portföyüne türev araç (vadeli işlem ve opsiyon sözleşmeleri), saklı türev araç, swap sözleşmesi, varant, sertifika dahil edilmesi, ileri valörlü tahvil/bono ve altın alım işlemlerinde ve diğer herhangi bir yöntemle kaldıraç yaratan benzeri işlemlerde bulunulması halinde, başlangıç yatırımı ile başlangıç yatırımının üzerinde pozisyon alınması sebebi ile fonun başlangıç yatırımından daha yüksek zarar kaydedebileceği olasılığı kaldıraç riskini ifade eder.5) Operasyonel Risk: Operasyonel risk, fonun operasyonel süreçlerindeki aksamalar sonucunda zarar oluşması olasılığını ifade eder. Operasyonel riskin kaynakları arasında kullanılan sistemlerin yetersizliği, başarısız yönetim, personelin hatalı ya da hileli işlemleri gibi kurum içi etkenlerin yanı sıra doğal afetler, rekabet koşulları, politik rejim değişikliği gibi kurum dışı etkenler de olabilir.6) Yoğunlaşma Riski: Belli bir varlığa ve/veya vadeye yoğun yatırım yapılması sonucu fonun bu varlığın ve vadenin içerdiği risklere maruz kalmasıdır.7) Korelasyon Riski: Farklı finansal varlıkların piyasa koşulları altında belirli bir zaman dilimi içerisinde aynı anda değer kazanması ya da kaybetmesine paralel olarak, en az iki farklı finansal varlığın birbirleri ile olan pozitif veya negatif yönlü ilişkileri nedeniyle doğabilecek zarar ihtimalini ifade eder.8) Yasal Risk: Fonun halka arz edildiği dönemden sonra mevzuatta ve düzenleyici otoritelerin düzenlemelerinde meydana gelebilecek değişikliklerden olumsuz etkilenmesi riskidir.9) Yapılandırılmış Yatırım Araçları Riski: Yapılandırılmış yatırım araçlarına yapılan yatırımın beklenmedik ve olağandışı gelişmelerin yaşanması durumlarında vade içinde veya vade sonunda tamamının kaybedilmesi mümkündür. Yapılandırılmış yatırım araçlarının dayanak varlıkları üzerine oluşturulan stratejilerin getirisinin ilgili dönemde negatif olması halinde yatırımcı vade sonunda hiçbir gelir elde edemeyeceği gibi vade sonunda yatırımlarının değeri başlangıç değerinin altına düşebilir.Yapılandırılmış yatırım araçlarına yatırım yapılması halinde karşı taraf riski de mevcuttur. Yatırımcı, yapılandırılmış yatırım araçlarına ilişkin olarak şirketin kredi riskine maruz kalmakta ve bu risk ölçüsünde bir getiri beklemektedir. Yapılandırılmış yatırım araçlarında yatırımcılar ihraççının ödeme riskini de almaktadır. Ödeme riski ile ihraççı kurumun yapılandırılmış yatırım araçlarından kaynaklanan yükümlülüklerini yerine getirememesi riski ifade edilmektedir. 10) Etik Risk: Dolandırıcılık, suiistimal, zimmete para geçirme, hırsızlık gibi nedenler ile Fon'u zarara uğratabilecek kısıtlı eylemler ya da Kurucu'nun itibarını olumsuz etkileyebilecek suçların (örneğin, kara para aklanması) işleme riskidir.</p>	

(\*) 31 Aralık 2022 ve 1 Ocak 2023 tarihlerinin tatil günü olması sebebi ile 31 Aralık 2022 sonu ile hazırlanan performans raporlarında 2 Ocak 2023 tarihinde geçerli olan 30 Aralık 2022 tarihi ile oluşturulan Fon Portföy Değeri ve Net Varlık Değeri tablolarındaki değerler kullanılmıştır.

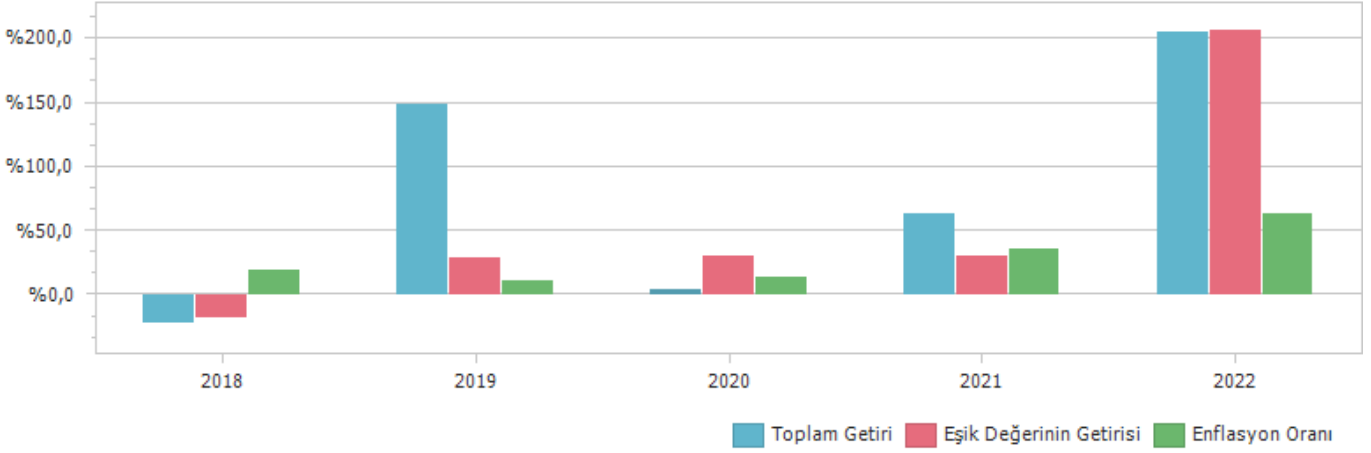
## B. PERFORMANS BİLGİSİ

PERFORMANS BİLGİSİ							
YILLAR	Toplam Getiri (%)	Eşik Değer Getirisi (%)	Enflasyon Oranı (%) (TÜFE) (*)	Portföyün Zaman İçinde Standart Sapması (%) (**)	Eşik Değerin Standart Sapması (%) (**)	Bilgi Rasyosu	Sunuma Dahil Dönem Sonu Portföyün Toplam Değeri / Net Aktif Değeri
2018	-22,038%	-18,068%	20,302%	1,75%	1,3832%	-0,0171	7.115.601,85
2019	149,344%	29,685%	11,836%	1,83%	1,3004%	0,2308	19.638.827,22
2020	4,107%	30,855%	14,599%	3,83%	1,6638%	-0,0005	20.365.717,40
2021	63,584%	30,046%	36,081%	2,13%	1,6320%	0,0517	34.032.647,96
2022	205,941%	206,496%	64,270%	1,76%	1,8076%	-0,0014	28.613.084,51

(\*) Enflasyon oranı TÜİK tarafından açıklanan 12 aylık TÜFE'nin dönemsel oranıdır.

(\*\*) Portföyün ve eşik değerinin standart sapması dönemdeki günlük getiriler üzerinden hesaplanmıştır.

### PERFORMANS GRAFİĞİ



**GEÇMİŞ GETİRİLER GELECEK DÖNEM PERFORMANSI İÇİN BİR GÖSTERGE SAYILMAZ.**

### C. DİPNOTLAR

1) Osmanlı Portföy Yönetimi A.Ş. ("Şirket") 05.03.2015 tarihinde İstanbul'da kurulup tescil edilmiş bir sermaye şirkettir. Osmanlı Yatırım Menkul Değerler A.Ş.'nin %100 oranında bağlı ortağıdır. Şirket'in ana faaliyet konusu SPK'n ve ilgili mevzuat hükümleri çerçevesinde yatırım fonlarının kurulması ve yönetimidir. Ayrıca, yatırım ortaklarının, 28.03.2001 tarihli ve 4632 sayılı Bireysel Emeklilik Tasarruf ve Yatırım Sistemi Kanunu kapsamında kurulan emeklilik yatırım fonlarının ve bunların muadili yurt dışında kurulmuş yabancı kolektif yatırım kuruluşlarının portföylerinin yönetimi de ana faaliyet konusu kapsamındadır. Şirket, sermaye piyasası mevzuatında yer alan şartları sağlamak ve Sermaye Piyasası Kurulu'ndan gerekli izin ve/veya yetki belgelerini almak kaydıyla, portföy yöneticiliği, yatırım danışmanlığı ve kurucusu olduğu yatırım fonlarının katılma payları dahil olmak üzere fon katılma payları ile değişken sermayeli yatırım ortaklıklarının paylarının pazarlanması ve dağıtılması faaliyetinde bulunabilir. Kolektif yatırım kuruluşlarının portföy yönetimi hizmeti kapsamında 31.12.2022 Tarihi itibarıyla 4 adet Emeklilik Yatırım fonu, 16 Adet Yatırım Fonu portföyü yönetmektedir. Toplam Yönetilen Varlık büyüklüğü 31.12.2022 tarihi itibarıyla 1.951.065.896,72 TL'dir.

2) Fon Portföyü'nün yatırım amacı, yatırımcı riskleri ve stratejisi "Tanıtıcı Bilgiler" bölümünde belirtilmiştir.

3) Fon 1.01.2022 - 31.12.2022 döneminde net %205,94 oranında getiri sağlarken, eşik değerinin getirisi aynı dönemde %206,50 olmuştur. Sonuç olarak Fon'un nispi getirisi %-0,55 olarak gerçekleşmiştir.

Toplam Getiri : Fonun ilgili dönemdeki birim pay değerindeki yüzdesel getiriyi ifade etmektedir.

Eşik Değerinin Getirisi : Fonun eşik değerinin ilgili dönem içerisinde belirtilen varlık dağılımları ile ağırlıklandırarak hesaplanmış olan yüzdesel getirisini ifade etmektedir.

Nispi Getiri : Performans sonu dönemi itibarıyla hesaplanan portföy getiri oranı ile karşılaştırma ölçütünün getiri oranı arasındaki farkı ifade etmektedir.

4) Yönetim ücretleri, vergi, saklama ücretleri ve diğer faaliyet giderlerinin günlük brüt portföy değerine oranının ağırlıklı ortalaması aşağıdaki gibidir.

1.01.2022 - 31.12.2022 döneminde :	Portföy Değerine Oranı (%)	TL Tutar
Fon Yönetim Ücreti	0,003833%	455.495,99
Denetim Ücreti Giderleri	0,000208%	24.699,31
Saklama Ücreti Giderleri	0,000033%	3.964,50
Aracılık Komisyonu Giderleri	0,001083%	128.680,73
Kurul Kayıt Ücreti	0,000049%	5.852,93
Diğer Faaliyet Giderleri	0,001463%	173.905,12
Toplam Faaliyet Giderleri	792.598,58	
Ortalama Fon Toplam Değeri	32.651.202,81	
Toplam Faaliyet Giderleri / Ortalama Fon Toplam Değeri	2,427471%	

5) Performans sunum döneminde Fon'a ilişkin yatırım stratejisi değişikliği yapılmamıştır.

Kıstas Dönemi	Kıstas Bilgisi
1.01.2018-...	%100 BIST 100 GETİRİ

6) Yatırım fonlarının portföy işletmeciliğinden doğan kazançları kurumlar vergisi ve stopajdan muafdir.

## D. İLAVE BİLGİLER VE AÇIKLAMALAR

1) Tüm dönemler için portföy ve eşik değerinin birikimli getiri oranı

Dönemler	Portföy Net Getiri	Eşik Değeri	Nispi Getiri
2.01.2018 - 31.12.2018	-22,04%	-18,07%	-3,97%
2.01.2019 - 31.12.2019	149,34%	29,68%	119,66%
2.01.2020 - 31.12.2020	4,11%	30,85%	-26,75%
4.01.2021 - 31.12.2021	63,58%	30,05%	33,54%
3.01.2022 - 31.12.2022	205,94%	206,50%	-0,55%

2) Döviz Kurlarındaki Dönemsel Ortalama Getiri ve Sapma

Dönemler	USD		EUR		GBP		JPY	
	Ortalama	Standart Sapma	Ortalama	Standart Sapma	Ortalama	Standart Sapma	Ortalama	Standart Sapma
2.01.2018 - 31.12.2018	0,15%	1,76%	0,13%	1,68%	0,13%	1,74%	0,16%	1,81%
2.01.2019 - 31.12.2019	0,05%	0,80%	0,04%	0,77%	0,06%	0,85%	0,06%	0,89%
2.01.2020 - 31.12.2020	0,09%	0,76%	0,13%	0,79%	0,11%	0,91%	0,11%	0,91%
4.01.2021 - 31.12.2021	0,27%	2,34%	0,23%	2,31%	0,26%	2,30%	0,22%	2,35%
3.01.2022 - 31.12.2022	0,14%	0,58%	0,11%	0,76%	0,09%	0,86%	0,08%	0,90%

3) Portföy ve Karşılaştırma Ölçütü / Eşik Değeri için Risk Ölçümleri

Dönemler	Takip Hatası	Beta
2.01.2018 - 31.12.2018	0,1309	1,1232
2.01.2019 - 31.12.2019	0,1919	1,0795
2.01.2020 - 31.12.2020	0,4105	1,9413
4.01.2021 - 31.12.2021	0,1792	1,1127
3.01.2022 - 31.12.2022	0,1760	0,7851

4) Getiri Oranını Etkileyen Piyasa Koşulları

31.12.2021 - 31.12.2022 Dönem Getirisi	Getiri
BIST 100 ENDEKSİ	206,50%
BIST 30 ENDEKSİ	204,16%
BIST-KYD REPO BRÜT ENDEKSİ	14,00%
BIST-KYD DİBS 91 GÜN ENDEKSİ	20,04%
BIST-KYD DİBS 182 GÜN ENDEKSİ	27,06%
BIST-KYD DİBS 365 GÜN ENDEKSİ	35,75%
BIST-KYD DİBS 547 GÜN ENDEKSİ	42,35%
BIST-KYD DİBS TÜM ENDEKSİ	61,69%
BIST-KYD DİBS UZUN ENDEKSİ	103,49%
BIST-KYD ÖSBA SABİT ENDEKSİ	22,49%
BIST-KYD ÖSBA DEĞİŞKEN ENDEKSİ	18,47%
BIST-KYD Kamu Kira Sertifikaları Endeksi	27,06%
BIST-KYD Özel Sektör Kira Sertifikaları Endeksi	21,10%
BIST-KYD 1 Aylık Gösterge Mevduat Endeksi (TL)	16,68%
BIST-KYD 1 Aylık Gösterge Kar Payı TL Endeksi	17,16%
Katılım 50 Endeksi	0,00%
BIST-KYD ALTIN FİYAT AĞIRLIKLILIKLI ORTALAMA	40,86%
BIST-KYD Eurobond USD (TL)	44,02%
BIST-KYD Eurobond EUR (TL)	37,81%
Dolar Kuru	40,28%
Euro Kuru	32,14%

	OSH
Net Basit Getiri	205,94%
Gerçekleşen Fon Toplam Giderleri Oranı	2,43%
Azami Toplam Gider Oranı	-
Kurucu Tarafından Karşılanan Giderlerin Oranı	0,00%
Net Gider Oranı	2,43%
Brüt Getiri	208,37%